

CONTENTS

★社協はこんな活動をしています！

1. 「南瀬谷高齢者支援拠点」オープン！
2. 南瀬谷高齢者支援拠点が開所！！／地域作業所ステーション 合同就職相談会 開催！
3. せや活動ホーム太陽（本館）／ランチボックス
4. シリーズ「地区社協紹介⑥」三ツ境地区社会福祉協議会 相沢地区社会福祉協議会



市営住宅の空き部屋を活用した

「南瀬谷高齢者支援拠点」オープン！

高齢者の孤独死防止の取り組みや見守り等を行うための高齢者支援拠点が、市営南台ハイツに10月31日（金）開所しました。

この拠点は、瀬谷区社会福祉協議会が運営主体となり、南瀬谷自治連合会、地区社会福祉協議会等と連携して運営を行っています。



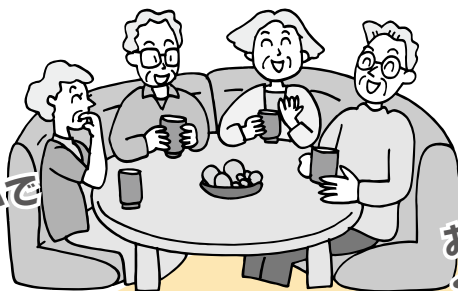
福祉相談窓口

だれもが住みよい
南瀬谷を目指して！



福祉情報の発信

ひとりで悩まないで
まずご相談を！

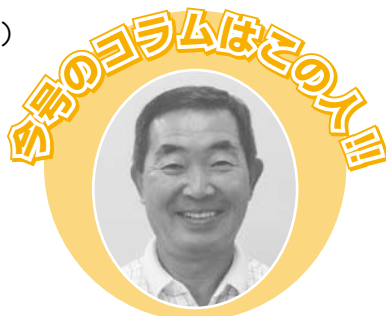


福祉活動の「場」の提供

お気軽にお立ち寄り
ください！

●●編集委員の紹介●●（敬称略）

- ◎委員長：遠山 丈晴（瀬谷第四地区社協）
- ◎委員：奥津 弘子（瀬谷北部地区社協）
- 矢田 誠（本郷地区民児協）
- 小室 良子（瀬谷第一地区民児協）
- 小林 もと（原っぱ親の会）
- 丸山美津子（老人クラブ連合会）



～季節のコラム～

私の生まれは富山。

紅葉の便りを聞くと秋の静かな夜遠い故郷に思いを巡らす、中学生の頃まで赤フン1本で泳いだこと、日本海にぼっかり浮かぶ立山連峰、雄大そのものであった。何で……はるばる遠くへ来たんだと！！秋は秋特有の雰囲気を持つ季節でもある。秋の夜長を精一杯楽しむ絶好の好機としたいものだ。

（矢田 誠）



ほのぼののせや

No.32

2008.11.30

ホームページアドレス

http://www.seyaku-shakyo.jp

発行責任者

社会福祉法人
横浜市瀬谷区社会福祉協議会
〒246-0021
横浜市瀬谷区二ツ橋 318-5
TEL 045-361-2117
FAX 045-361-2328
承認瀬谷区第31号

市内初！地域との協働による見守り拠点

南瀬谷高齢者支援拠点が開所!!

拠点の概要

- ◆ 場 所 市営南台ハイツ B24号棟 106号室
- ◆ 運営主体 (福)横浜市瀬谷区社会福祉協議会
- ◆ 解説時間 月曜日から土曜日 10:00～18:00
(日曜・祝祭日、年末年始を除く)



開所式での協力者への委嘱状交付の様子

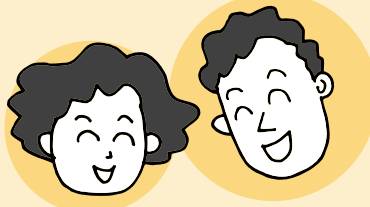
合同

就職相談会が

開催されました!

平成20年10月28日(火)に瀬谷区社会福祉協議会社会福祉施設・団体等合同分科会主催で現在の職員不足を少しでも解消するために合同就職説明会が開催され合計53施設・団体からブース出展や求人票で呼びかけを行いました。

今後も施設・団体間の連携で継続することを考えています。



編集委員が
行ってきました!!

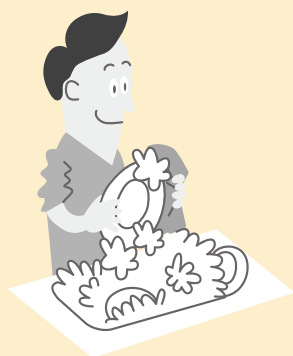


● 地域作業所ステーション 瀬谷区瀬谷 3-10-13 TEL/FAX 045-304-6202

お茶の時間にステーション「パウンドケーキ」を♪

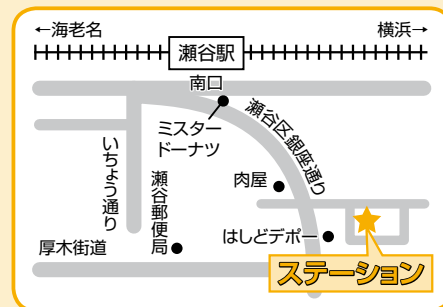


パウンドケーキは三ツ星印



瀬谷銀座通りはしどデポーのうらに地域作業所ステーションはあります。ここは精神医療を利用している人のための作業所で、作業(ふきんやお菓子製作)およびポストिंगや食器洗浄の仕事も地域に出向いてしています。そして、障害があっても地域で自立した生活ができるように支援しているのだそうです。ここの名物「パウンドケーキ」は注文に応じて、くるみ・レーズンや抹茶、ココア味を作ってくれます。(1本1,000円、2本以上から)また、ステーション特製のステンシルふきんは四季折々のデザインをステンシルしたもので、リピーターもいるほど好評で、瀬谷駅北口の「P-Two」というお店でも200円で購入できます。

案内図



瀬谷駅南口より徒歩8分



匠も驚くステンシルふきん

● セヤ活動ホーム太陽(本館)

瀬谷区三ツ境 78-12

TEL 045-362-8803
FAX 045-362-8902

また、お茶を飲みにでかけよう♪

さわやかなブルーの外観が印象的なここ、セヤ活動ホーム太陽本館は、18歳以上の障がいのある人たちの日中活動の場で、登録は75人、1日40人前後の利用があるそうです。料理や音楽・絵画などの文化的活動、また、入浴・送迎・給食サービスも行っています。喫茶コーナーは専用の入口があり、「ちょっとお茶でも」と地域の人が気軽に入れます。コーヒー、紅茶、ココアが各150円、その他おいしいお菓子が100円で販売されています。

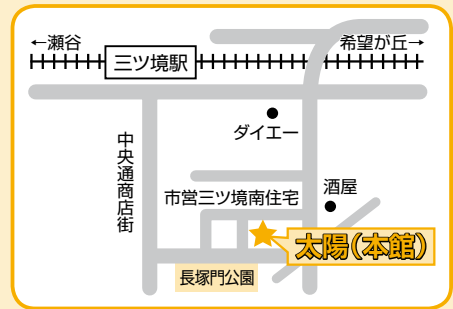


この笑顔がおいしいクッキーの秘訣♪



おいしくてボリュームたっぷり

案内図



三ツ境駅より徒歩 13分

MENU

- 月：クッキー
- 火：パウンド
- 水：フロランタン・チュイール
- 木：冷たいもの
- 金：レモンケーキ・フィンランシェ

● ランチボックス

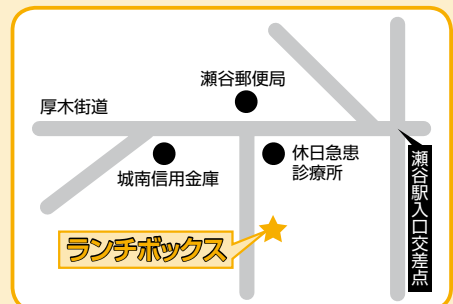
瀬谷区橋戸 1-36-4

TEL/FAX 045-301-6730

おいしいお昼はここにしよう♪

瀬谷郵便局の前を曲がってすぐ、ランチボックスはあります。社会福祉法人紡(つむぎ)の11施設のうちのひとつで、お弁当などの配食を中心の障がいのある人が自分の街で自分らしく生活できる、そんな当たり前の生活を支援しているところです。ここでは、月～金曜日の11:45～13:30(ラストオーダー)にランチが食べられます。利用者の方は現在18名いて、このランチのほかにも同系列の施設の食事配膳や地域の施設の調理業務を受託しているのだそうです。店内は明るくて、思ったより広く、日替わりメニューもあり、常連さんもいるのだとか。量的にもお味も大満足でした。ちょっとした会合などのお弁当も作ってくれ、メニューやお値段も相談に乗ってくれます。

案内図



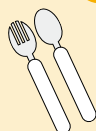
瀬谷駅南口より徒歩7分



得意分野を活かして活動中



日替わりランチ



MENU

* 日替わりメニュー *

- ・豚肉の琉球焼き
 - ・もやしとザーサイのあえもの
 - ・ごはん
 - ・みそ汁
- 550円**

三ツ境地区社会福祉協議会

三ツ境地区社会福祉協議会では、高齢者支援のための事業として、

- ① 配食を週1回木曜日に行い、同時に情報の収集に心がけています。
- ② 高齢者昼食会は年に6回、食事を中心に、歌・ゲーム・体操・情報提供等を行っています。
- ③ 平成18年6月から高齢者のたまり場として「ほっと三ツ境」があります。月1回第2水曜日の10時～3時、市営ハイツ集合所で開催され、囲碁・将棋・マージャン・折り紙や話し合いの場となっています。



ほっと三ツ境の様子



ほんわかサロンプルールあそびの様子

また、子育て支援として0歳から未就園児の親子を対象に主任児童委員が中心に水遊び、人形劇、親子遊び等を行っています。

三ツ境地区社会福祉協議会では、平成19年度より、新しい体制作りに取り組んでいます。高齢化が進む中で、自分たちの街を守るため、地区社会福祉協議会、連合自治会・町内会、民生委員児童委員、各種団体およびボランティア等の連携をもって、情報収集と共有化を図り、「気づきのキャッチ&見守りのリレー事業」を推進し、高齢者の孤独死や事故の防止に努めていきたいと思っています。
(副会長：杉崎多鶴子)

相沢地区社会福祉協議会

相沢地区社会福祉協議会の諸行事は150名を超えるボランティアさんとの協力・協働で実施されています。

()内の数字はボランティア数。

- 火曜の会—40食を超える配食サービスを毎週火曜日に実施しています。(63名)
- 四季の会—引きこもりがちの人、高齢者、障害者などと毎月1回の行事。(25名)
- 給食サービス—年6回行い、50名を超える高齢者が集まります。各町内の給食委員と友愛活動推進員などの協力(30名)を得ています。
- わいわい子育ての会—毎月1回・子育て中の母と子が会場いっぱいに集まります。民生委員児童委員が指導します。(13名)
- ふれあいサロン—毎月2ヶ所で開かれます。第一は第3週の木曜日、第二は第4週の金曜日に開催されます。(21名)
- 転倒予防教室—毎月1回開かれています。(7名)



4月に行われた四季の会の様子

その他、毎年1回開かれる行事があります。高齢者を対象とする交通安全講習会で、相和会と瀬谷警察署が協力し、50名の高齢者が集まります。「社会を明るくする運動」の集会は7月に開かれ、100名以上の人々が集まります。相沢町内連合会と更生保護女性会の協力で実施されます。
(会長：森田美亀男)

横浜市瀬谷区社会福祉協議会	月～金 / 8:45～17:15
瀬谷区ボランティアセンター	月～日 / 9:00～17:00
瀬谷区福祉保健活動拠点 パートナーせや	月～日 / 9:00～21:00

本紙は「音声訳グループ つくしの会」がカセットテープに音声化しています。
ご希望の方は瀬谷区社会福祉協議会(電話 361 - 2117/FAX 361 - 2328)にお申し込みください。

編集後記

近頃秋といっても夏のような暑さの時があったりと、季節感がずれてきてしまったような感がありますが、虫の音もきこえなくなり、どことなく寂しげな秋が深まるのをゆっくりと堪能したい、今日この頃です。(K.I)