

# CONTENTS

## ★社協はこんな活動をしています！

1. ほのほのせやふれあい助成金／季節のコラム
2. 瀬谷区ボランティアカード事業
3. ただいま募集中のボランティア活動
4. 日赤募金・共同募金／賛助会費納入協力状況報告／法人賛助会員紹介
5. 新しい支援拠点を訪ねてみました「南瀬谷高齢者支援拠点」  
瀬谷区地区社協研修が開催されました
6. シリーズ「地区社協紹介⑥」本郷地区社会福祉協議会／瀬谷北部地区社会福祉協議会



## 瀬谷区社会福祉協議会 ほのほのせやふれあい助成金

区内のボランティア団体や障害当事者団体等が実施する地域福祉推進事業を対象にした助成金です。

**説明会** 日時：平成21年4月16日(木) ① 10:30～ ② 14:30～ ③ 17:30～  
場所：パートナーせや（瀬谷区二ツ橋町 318-5）※いずれも同じ内容です。

### 〈助成対象〉

区内に活動拠点を置き、地域福祉推進事業を行う市民団体・障害当事者及び家族団体

### 〈助成区分〉

#### A. 市民参加による地域福祉推進事業

- 何らかの支援が必要な人々に対する地域福祉事業→会食・配食・デイサービス・サロン・ホームヘルプ活動など
- 視覚障害者や聴覚障害者への技術を要する直接支援事業→音声訳・点訳・拡大写本など

#### B. 障害当事者活動

#### C. 福祉のまちづくり活動

#### D. 障害者支援組織・障害当事者団体（区社協会員限定）

#### E. その他福祉団体

#### F. 子育てグループ

#### G. 単発事業

### 〈助成限度額〉

実施回数・参加人数などにより異なります。

### 〈流れ〉

5月19日(火)～5月25日(月) 受付 → ほのほのせやふれあい助成金運営委員会にて助成審査 → 7月 各団体へ 助成金交付 → 翌年4月末 決算報告



## ●●編集委員の紹介●●（敬称略）

- ◎委員長：遠山 丈晴（瀬谷第四地区社協）  
◎委員：奥津 弘子（瀬谷北部地区社協）  
矢田 誠（本郷地区民児協）  
小室 良子（瀬谷第一地区民児協）  
小林 もと（原っぱ親の会）  
丸山美津子（老人クラブ連合会）



## ～季節のコラム～

### 「お仕事会」に誘われて

まだ「ボランティア」という言葉が使われていない昭和39年の春、新任の若さかわられて「お仕事会」を生徒たちから誘われました。当時の島田療育園（現：島田療育センター／多摩市にある日本最初の重症心身障害児施設）へおむつをこしらえて送るといふ、教師と生徒と父母が一体となったイベントでした。今でも、着ないであろうゆかたを見ると捨てられずに苦笑しています。懐かしい44年前のことです。

（奥津 弘子）



# ほのほのせや

No.33  
2009.3.31

ホームページアドレス  
http://www.seyaku-shakyo.jp

発行責任者  
社会福祉法人  
横浜市瀬谷区社会福祉協議会  
〒246-0021  
横浜市瀬谷区二ツ橋 318-5  
TEL 045-361-2117  
FAX 045-361-2328  
承認瀬谷区第41号

瀬谷区

# ボランティアカード事業

この事業は平成20年度からスタートし、瀬谷区社会福祉協議会と瀬谷区役所地域振興課次世代育成係が区内の中学生にボランティア活動をするきっかけづくりとしてボランティアカードを配布し、活動先紹介等の支援を行っているもので、平成20年5月にカードを配布してからのべ110人(平成21年2月末)の中学生のみなさんが、区内の施設、保育園、公園清掃等で活動をしています。(カードのスタンプが8個いっぱいになると修了証と新しいカードがもらえます。)



平成21年1月

原中学校1年の後藤明日香さんの活動の様子取材しました。

笑顔がステキ!!



後藤 明日香さん  
(原中学校1年)

活動先は後藤さんの「家から歩いてすぐ」のネスト学童クラブ、その日は未就園児、小学生の9人と一緒に楽しそうに過ごしていました。明るい笑顔が印象的です。

何故ここで活動しようと思ったのですか？

▶小さい子がとても好きなので。みんなと一緒にいると、とにかくかわいい。

他にやってみたいボランティア活動は何？

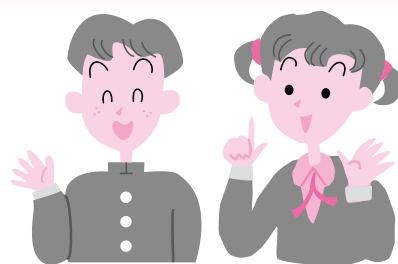
▶公園清掃…街中をきれいにしたいと思うけど一人ではなかなかできないので、ボランティア活動としてならできると思う

1日だけではなく、何回かかいているからでしょうか、みんなと打ち解けている雰囲気伝わります。お抹茶をたてているみんなをやさしく見守る姿は「頼れるお姉さん」でした。



## ボランティアカードで活動した中学生にききました。

どの活動場所も楽しく活動できたよ



10時のおやつは和菓子とお抹茶



初めはなかなか子どもとうまく接することができず困ったが、先生などの指導のおかげで少しずつ慣れ、楽しく活動できた。

# ただいま募集中のボランティア活動

## たのしいひと時をご一緒に♪

### ■学齢障害児余暇支援■



- ◇障がいをもつ小・中学生といっしょに電車などで水族館・プール・公園などへ出かけます。
- ◇学校や施設内では、工作・体操・絵画・歌あそびなどをします。

ボランティアを通じて  
お友達が増えるヨ

### ■青年学級■



- ◇障がいをもつ方たちと一緒に、いも掘りやお出かけ、室内でのイベントなどで楽しく活動しています。

毎月第3金曜日に二ツ橋地域ケアプラザなどで18時～20時に開催してるよ！

### ■高齢者支援■

- ◇区内のグループホームや高齢者施設で囲碁・将棋・おり紙・お話相手・昼食準備の手伝いなど、好きな時間に活動できます。

年齢・性別不問、まずは見学からどうぞ！



### ■外出支援■

- ◇三ツ境・南台在住の車いすの方と、ショッピングや散歩、映画鑑賞などに出かけます。

お友達と一緒に気軽に遊びに行こう！



## 子育てママ&パパを応援！



### ■横浜子育てサポートシステム■

- ◇幼稚園・保育園などの送り迎えや、自宅などでの子どもの預かりなど会員になってサポートしよう

☆説明会・研修会を行うので安心です(申込が必要です)

今後の説明会日程

4月16日(木)  
10:30～11:30



### ■登下校支援■

- ◇区内の養護学校、小学校などの登下校の付き添いをします。

例 8:30 自宅▶三ツ境養護学校

例 瀨谷駅バスポイント 14:30▶南瀨谷小放課後キッズ



### ●お問い合わせ・お申し込み

瀨谷区社会福祉協議会 (ボランティアセンターまで)

TEL: 361-2117 FAX: 361-2328

ホームページにも連載中です。☎ <http://seyaku-syakyo.jp>

ボランティアを「してみたい」「お願いしたい」の声に応じています。まずは「どんなボランティアがあるの?」と相談してくださいね。

ご存知  
ですか?



### 瀨谷区福祉保健活動拠点 ー瀨谷区福祉保健活動拠点利用のご案内ー

瀨谷区福祉保健活動拠点(パートナーせや)では、地域で活動するボランティアグループなどの活動支援の一環としてお部屋の貸出(無料)をはじめ、印刷機の貸出(有料)を行っています。貸出には事前に登録が必要となりますので、お気軽にご相談ください。



## ●瀬谷区 日赤社資募金

**7,154,849 円**  
(昨年度 7,199,931 円)

自治会・町内会の役員の方をはじめ皆様のご協力を感謝いたします。

日本赤十字社は、国内外の災害救護・血液事業・病院医療・各種奉仕団活動等人道的任務を達成することを目的としています。

瀬谷区内での身近な活動としては、区内で発生した火災・風水害等のお見舞いや、救急法などの講習会等を実施しています。

## ●共同募金

**赤い羽根共同募金 10,884,219 円**  
(昨年度 11,151,891 円)

**年末たすけあい募金 2,150,693 円**  
(昨年度 1,942,856 円)

お預かりした募金は、おおよそ次のような内容で配分活用されますことをご報告します。

配分時期	事業名	配分対象	配分額
20年度	年末たすけあい	区内35の福祉団体	122
21年度	地域計画配分	瀬谷区社会福祉協議会	528
	広域計画配分	県内の福祉施設・団体(うち瀬谷区)	567

(単位：万円)

※共同募金は募金状況、配分状況を公開しています。

●赤い羽根共同募金データベース「はねっと」

☞ <http://hanett.akaihane.or.jp/sys/frame.asp>

## 賛助会費納入協力状況報告

今年度も私ども瀬谷区社会福祉協議会の事業や、活動の趣旨に賛同をいただき、賛助会費へのご協力誠にありがとうございました。これもひとえに自治会・町内会のみならず並びに地元企業によるご協力のおかげです。

お寄せいただきました賛助会費は、各種事業に有効に使わせていただきます。

最終報告および使途(20年度事業報告・決算と21年度事業計画・予算)につきましては、区社協事業報告書及びホームページをはじめ次年度賛助会員募集時のチラシや次号「ほのぼのせや」等にてご報告いたします。

世帯賛助会費	<b>5,936,500 円</b> (昨年度 6,343,500 円)
法人・個人賛助会費	<b>503,540 円</b> (昨年度 511,162 円)
合計	<b>6,440,040 円</b> (昨年度 7,365,824 円)

(H21年2月末)



## 法人賛助会員にご協力いただいた皆様

(株)相澤興産	ダイハツ U-CAR 瀬谷	(株)田辺工務店	露木興業(株)
(有)河本工業	(有)日本抵抗器特販	トーワライフ(株)	(有)奥野工業所
コーロ軽装(株)	(有)第一産業	東京新聞オフセット(株)	東都造園(株)
(株)川口ビル	瀬谷交通(有)	河合機工(株)	(株)日生設備
(株)小松工業	(株)白光社	福愛光会 みなみの苑	まこと幼稚園
理研(株)	瀬谷総合開発(株)	相模興産	(株)シンヨー・エービー・センター
(学)愛光学園	(株)三ツ境生花園	(株)連合社印刷	(有)一里山ゴルフセンター
(有)奥津商事	平田自動車工業(株)	(有)フジガス工業	ホクヨー住宅設備(株)
(有)ニューパール	東海タオル(株)	(株)富士紙業	(株)Yuki Print
瀬谷区メディカルセンター	(株)岩本工業	日榮建設(株)	(有)小林鉄筋工業所
横浜隼人中学・高等学校	市川運輸(株)	(株)カイショー	(株)八雲堂
(株)美友電気サービス	三ツ境交通(有)	(有)橋田商事	(株)鈴木工業
(有)丸松	(有)安芸美装	(有)新城工業	(有)朝日スポーツセンター (イシケンズ) <small>(スポーツ瀬谷店)</small>
(有)山百合商事	(有)三和樹脂工業	(株)柳沼建設	神奈川宝蔵産業(株)
(株)シーケン	(医)堀病院	瀬谷医料サービス(株)	(有)モリハマ
(有)シマソービ	(有)木下左官店		

# 新しい支援拠点を訪ねてみました

南瀬谷高齢者支援拠点

南瀬谷 2-4-1 市営南台ハイツ B24 号棟 -106 号室

開館 月～土 10:00～18:00 日・祝祭日・年末年始は休館

やさしいスタッフの笑顔に迎えられ、あたたかい飲み物をいただき、ホッとひと息…



南瀬谷地区に気軽に立ち寄れる福祉のよろず相談窓口ができました。

生活支援相談 …… ちょっとした悩み・困っていること・助けてほしい事

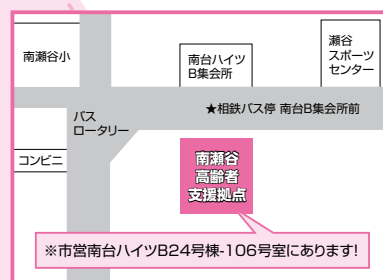
一人で抱えこまず、まずは話を聞いてもらいましょう！

対象は支援してほしい人やその家族など …… どなたでもどうぞ！

まずは気軽にお立ち寄り下さい。ご相談はお電話でもどうぞ☎

地区社会福祉協議会や自治連合会と区社協と一緒に解決の手助けをします。

電話 FAX 442-1145



平成 20 年度

## 瀬谷区地区社協研修が開催されました。

平成 21 年 1 月 21 日(水) 瀬谷区役所 1 階会議室にて

区内地区社会福祉協議会の全体研修が横浜国際福祉専門学校校長、豊田宗裕氏をコーディネーターに迎えて開催されました。

この研修は「気づきのキャッチ&見守りのリレー事業情報交換会」として行われ、瀬谷区社会福祉協議会の会員交流会も兼っており、約 70 名の方に参加していただきました。

そして 3 地区(本郷・瀬谷第二・宮沢地区)からの事業の取り組み報告の後、参加者全員による活発な情報交換がされました。



## 本郷地区社会福祉協議会

本郷地区社会福祉協議会は、平成18年に「地区福祉保健推進計画」の実施母体としての役割を担い、事務局員を改めて8自治会より選出いただき、正副会長を中心に役員会を隔月に開催しました。

のべ5回の「福祉と保健の集い」を開催し、地区内のグループ活動の情報交換と連携の強化を図りました。

現在は、民生委員児童委員中心の高齢者一人暮らし世帯訪問とあわせての「食事会」、子育て支援のサロン「タッチ」の実施、にこにこ会中心の「デイサービス」を実施し



敬老大会 来賓席

ています。更に平成20年からは保健活動推進

委員会を中心として「本郷ウォーキング会」が発足し毎回30名余の参加者を得ています。例年実施の「敬老福祉大会」は、今年度より高齢者の支援活動実施グループ7団体の紹介と「いきいき体操ピンコロ会」が壇上に上り、参加者や主催者、来賓を含めて元気に体操をしました。

現在の地区社協の課題は、高齢者一人暮らし世帯などの「気づきのキャッチ・見守りのリレー事業」、災害発生時の要援護者の救援「まちの防災知恵袋事業」の具体的な実施体制ではないでしょうか。

現在は役員会を中心にしてこの課題の解決を図るため各自治会長さんと話し合いを進めながら粘り強く高齢者、誰もが住みよくなる本郷地区を目指しています。

(会長 飯田 敏)



ピンコロいきいき体操をしているピンコロ会

## 瀬谷北部地区社会福祉協議会

平成20年5月にオープンした瀬谷北部地区社協の高齢者サロンの活動を紹介します。

おかげ様で

二年生になります。

# 喫茶バンブー

### ○バンブーの語源

英語でBamboo(竹)という意味。オープンした場所が、竹村町内会館で、その地域名に由来したものです。常時スタッフを入れて40名ほどの人が楽しんでいます。



玄関先でトレードマークが皆様をお待ちしています。

地域の居場所  
喫茶バンブー(竹)  
オープンいたします!!

※ 5月20日(火)

誰でも気軽に立ち寄れる場所・・・

- 交流の場としての茶飲み会
- 介護予防のための健康づくり
- 趣味の仲間づくり

上記を目標として、活動していきたいと思っております。

日時 毎月第3火曜日 13:00~15:00

場所 竹村町内会館

参加費 1回につき¥100-(茶菓子代)

多勢の参加を期待しております!

主催 喫茶バンブー実行委員会  
共催 瀬谷北部地区社会福祉協議会  
後援 竹村町内会  
問合せ(電話番号) 岩崎ミチ子 045-301-3052

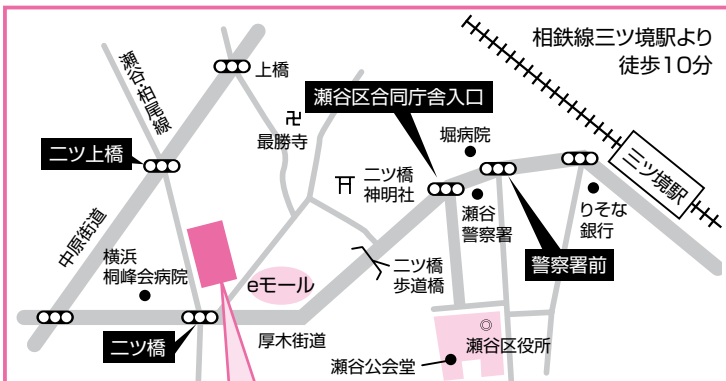


はまちゃん体操をしています

9月 } お休み  
12月 }

グランドゴルフは、三年目になります。(毎週月・木曜日、竹村町公園にて)

(会長：岩崎ミチ子)



横浜市瀬谷区社会福祉協議会 月～金/8:45～17:15  
瀬谷区ボランティアセンター 月～土/9:00～17:00  
瀬谷区福祉保健活動拠点 パートナーせや 月～日/9:00～21:00

いつもご愛読ありがとうございます。よりホットでタイムリーな紙面作りのため、みなさまからのご意見をお待ちしています。(FAX 361-2328 瀬谷区社会福祉協議会 広報編集委員会まで)

### 編集後記

暖かくなり、春の光が差ししてくると、気分も明るくなってきます。でも花粉症の季節は早く過ぎてほしい…そんなことを言っている間にはや1年、時が光のように過ぎていきます。(K.I)